



Notre programme

PASCAL
CHARMOT

Fidèlement
TASSIN LA
DEMI
LUNE

Nos finances



Vincent
FILLON

Pierre
BERGERET

Nos réussites

PÔLE DE
COMMERCES
ET DE SANTÉ
DU BOURG

PARC
DE LA
RAUDE

PÔLE PETITE-
ENFANCE
"LES PETITS
MARAÎCHERS"



GRUPE
SCOLAIRE
SAMUEL PATY



ÉCLAIRAGE PUBLIC
RÉNOVÉ ET 100% LED

“Tassin la Demi-Lune, est classée en 2026 au 207^e rang des “villes et villages de France où il fait bon vivre”, en progression de 109 places depuis 2021. Ville bien gérée, elle maîtrise son développement, protège son cadre de vie et prépare l’avenir par des investissements forts, dans le respect des finances communales, comme l’a reconnu la Chambre régionale des comptes.”

Chiffres-clefs

- ▶ Un **“niveau historiquement bas**”** des taux d’imposition communaux, grâce à une **fiscalité maîtrisée inférieure de 28 %** à la moyenne de la strate et **stable depuis 12 ans.***
- ▶ Un budget de fonctionnement **“deux fois moins important que celui constaté, en moyenne, pour les communes de même strate”**.**
- ▶ Une **dette de la commune dans la moyenne** des villes comparables*.
- ▶ Une **capacité de désendettement dans un délai en deçà de dix années** (seuil de prudence de 12 années à maxi 15 années)

Et ceci malgré la suppression par l’État de 11 M€ de crédits sur la dotation communale depuis 2014 !

*Strate de 20 000 à 50 000 hab. ;

**Extrait du rapport 2025 de la chambre régionale des comptes



Nos engagements

- ▶ Poursuivre une politique fiscale qui **préserve le pouvoir d’achat,**
- ▶ S’assurer d’une **dette saine et soutenable dans nos finances,**
- ▶ **Contenir notre masse salariale** sans dégrader le service,
- ▶ Rechercher tous les **leviers de subventions et ouvrir le partenariat public-privé,**
- ▶ **Orienter notre épargne prioritairement sur les projets stratégiques** et rechercher les meilleures offres du marché si besoin de financement externe.

Chères Tassilunoises, chers Tassilunois,

Depuis plusieurs mois, les colistiers de **Fidèlement Tassin la Demi-Lune** travaillent avec **sérieux, pragmatisme**, guidés par les convictions plutôt que par l'ambition, mais surtout éclairés par une fidélité infaillible à ce qui fait notre ville : son cadre de vie sûr et agréable, son équilibre urbain, sa proximité et surtout son identité.

Vous me connaissez, j'ai toujours œuvré avec constance, sans me limiter au cadre du mandat, et c'est pourquoi des réalisations telles que l'ouverture du groupe scolaire Samuel Paty ou la première phase de transformation du stade du Sauze, seront visibles et concrètes dès les mois à venir.

C'est le même engagement et la même persévérance que les colistiers de *Fidèlement Tassin la Demi-Lune* souhaitent porter.

Vous le verrez, nos propositions sont nombreuses, rien n'a été mis de côté. Parmi elles, nous avons imaginé de grands projets qui amélioreront significativement votre quotidien, dont le futur Espace Berlier Vincent. **Parce qu'une ville, ce sont aussi des lieux où l'on se retrouve, où l'on partage, où l'on célèbre ensemble.**

La sécurité reste notre priorité pour votre quotidien avec la mise en place d'une brigade dédiée à la mobilité au sein d'une Police municipale

renforcée de trois agents : la plus importante de l'Ouest Lyonnais. **Là encore, il s'agit de protéger, de rassurer, et de rendre les déplacements plus sûrs pour tous.**

Comme par le passé, vous pourrez également compter sur notre engagement pour agir dans l'intérêt de notre commune au sein de la Métropole de Lyon qui doit changer de méthode pour demain être efficace, équilibrée, mais surtout respectueuse des habitants et à l'écoute des Maires. Soyez assurés de notre détermination à acter définitivement l'abandon de TEOL et de notre soutien infaillible en faveur du Métro E, qui offrira une solution crédible pour l'Ouest Lyonnais

Au-delà de son dynamisme visible depuis plusieurs mois sur le terrain, l'équipe *Fidèlement Tassin la Demi-Lune* se compose de femmes et d'hommes qui se mettront au travail immédiatement, si vous le leur permettez.

Ce que nous vous proposons est certes un projet municipal solide, sincère, responsable, mais c'est surtout une vision de cœur, pour l'avenir et pour chacun d'entre vous.

**Fidèlement vôtre,
Fidèlement Tassin la Demi-Lune**

Les 15 et 22 mars, votez et faites voter
Fidèlement Tassin la Demi-Lune.

Pascal Chagnot

édito



Grands projets Services aux habitants



Éric
GAUTIER

Guillaume
DE
FOUGEROUX

“Préparer l’avenir, c’est agir aujourd’hui avec ambition et discernement, en mettant les grands projets au service de la vie quotidienne”



Gymnases de Genêtères

- Rénovation et extension du gymnase
- Aménagement des extérieurs
- Espace de convivialité



Le site Berlier Vincent

- Au cœur de la ville, sur ce site doté de vastes espaces intérieurs et extérieurs, nous lançons un projet exclusivement pensé pour les Tassilunois, comprenant :
 - l’agrandissement du parc des Jardins de l’Hôtel de Ville,
 - la création d’une salle des réceptions : mariages, cérémonies et célébrations,
 - la création de salles associatives,
 - la création d’un pôle patrimoine documentaire et archives publiques et privées.



Grands projets Revitalisation urbaine



Place de l'Horloge

- Analyser l'activité commerciale et l'attractivité de la PLACE DE L'HORLOGE,
- Accompagner et maîtriser le devenir des locaux importants qui sont inoccupés ou fermés depuis longtemps, grâce au droit de préemption (ex garage automobile)
- Travailler en lien avec la mission économie et commerce de proximité de la Métropole.



Michel
OUILLO N

Delphine
DE COLLE

Dans le bourg

- Nous proposons le lancement d'une grande concertation, afin de travailler ensemble sur :
 - le devenir du site de l'ancienne cantine de l'avenue du 8 mai 1945,
 - l'avenir de l'école Marin, et notamment la rénovation de son bâti patrimonial

Secteur Aquavert

- Engager avec la Métropole, un programme de requalification urbaine sur le secteur Aquavert dans le quartier d'Alai/route de Brignais/rue Joliot Curie aujourd'hui inscrit au PLU-H en périmètre d'attente de projet.



Sécurité



Loïc
GUYON

Élise
TERRET

“Renforcer la police municipale, c’est bien. Savoir pourquoi, comment et pour qui, c’est mieux.”



Nos réussites

1^{er} EFFECTIF
DE POLICE
MUNICIPALE
de l'ouest
lyonnais

UN NOUVEAU
POSTE DE POLICE
MUNICIPALE, doté
d'un CSU (centre de
supervision urbain)

UNE POLICE
ARMÉE,
équipée de
caméras portatives
individuelles

UNE COOPÉRATION RENFORCÉE
au sein du Conseil intercommunal
de sécurité et de prévention
de la délinquance (CISPD)

DÉPORT
DES IMAGES DE
VIDÉOSURVEILLANCE
vers la gendarmerie



Nos engagements

- **Renfort de 3 agents** de police municipale pour atteindre 19 agents.
Aujourd'hui 1 agent pour 1 500 hab,
demain 1 pour 1 200
moy. nationale : 1 pour 2 000.
- **Passer de 115 à 200 caméras** de vidéoprotection
- **Développer le conventionnement** déjà en place avec les bailleurs et les copropriétés afin de permettre l'intervention de la police municipale dans les parties extérieures privées (rondes, véhicules ventouses, épaves...).
- **Renforcer la prévention chez les jeunes en lien avec les établissements scolaires**
 - addictions (protoxyde d'azote, drogues),
 - harcèlement et cyberharcèlement.

Nos réussites

LABEL VILLE PRUDENTE
3 COEURS



Développement d'une mission sécurité des mobilités pour les usages du quotidien

Nous proposons la mise en place au sein de la police municipale d'une brigade chargée d'une **mission de sécurité des mobilités** pour la prévention/sensibilisation/verbalisation concernant les usages de **trottinettes/vélos/voitures/voiturettes sans permis**.

Depuis plusieurs années, et particulièrement lors du dernier mandat marqué par le développement

des modes dits "doux", les **accidents impliquant piétons, vélos, trottinettes électriques, voiturettes sans permis se sont multipliés et se sont ajoutés aux accidents de la route.**

Cette évolution impose aujourd'hui une action forte, adaptée à notre société et à nos usages pour **la sécurité de tous et la liberté de chacun.**



Sécurité des mobilités



Armelle
GUILLARME

Antoine
VARENNES



La brigade de sécurité des mobilités aura pour rôle :

- ▶ de **rappeler la priorité du piéton**
- ▶ de **prévenir les comportements dangereux**,
- ▶ de **faire respecter le code de la route par tous**, sans exception,
- ▶ et de **fluidifier les usages pour garantir une cohabitation apaisée et sécurisée** entre piétons, cyclistes et automobilistes.

Il s'agit d'une approche **préventive, pédagogique et protectrice**, qui replace la sécurité du quotidien au cœur de l'action municipale.

Petite enfance, **Enfance, Jeunesse**



Bérengère
LAURENT

Romain
WIATR

“Une ville qui se projette est d’abord une ville qui prend soin de ses enfants : nous faisons le choix d’un accompagnement attentif, de la petite-enfance à la jeunesse.”



Nos réussites

25 PROGRAMMES
DE CHANTIERS JEUNES

L’OFFRE D’ACCUEIL
PETITE-ENFANCE
LA PLUS IMPORTANTE
DE LA MÉTROPOLE QUI
COUVRE LE MIEUX LE
BESOIN DES FAMILLES

100 JEUNES FORMÉS
AUX PREMIERS SECOURS
ET **120** BÉNÉFICIAIRES
DU BAFA



Nos engagements

- ▶ Créer une **seconde maison des assistantes maternelles (MAM)**.
- ▶ **Généraliser la pratique du makaton** dans les crèches (langue des signes simplifiée).
- ▶ **Ancrer le Comité consultatif jeunesse dans la vie de la cité** avec :
 - une priorité donnée au devoir de mémoire.
 - l’organisation de cafés-débats pour nos jeunes autour de personnalités inspirantes.
 - l’engagement d’une réflexion pour créer un espace dédié aux jeunes.



Scolaire Famille et Handicap



*Alix
BLOMART*

*Pierrick
JANNIN*

“Soutenir le lien entre l'école et la famille, accompagner les parents dans leur quotidien et garantir à chaque enfant des conditions d'apprentissage et d'épanouissement favorables sont au cœur de notre action.”

Nos réussites



4 COURS D'ÉCOLES VÉGÉTALISÉES

1 CHÈQUE

FAMILLE
distribué dès le
1^{er} enfant, sans
condition de
ressources

1

ACCUEIL
DE LOISIRS
MUNICIPAL
le mercredi

Nos engagements

- ▶ Compléter les aires de jeux dans les parcs et inclure des jeux pour les enfants porteurs de handicap
- ▶ Créer les “Mercredis de la MDF” : des rendez-vous ludiques pour les familles à la Maison des Familles
- ▶ Acquérir du matériel de promenade type joëlette pour les enfants et ados porteurs de handicap, pour une mise à disposition aux familles et aux associations
- ▶ Créer une ludothèque

- ▶ Renforcer la lutte contre le gaspillage alimentaire avec un “challenge école”
- ▶ Renforcer la signalétique de sécurité aux abords des écoles (totem, silhouette, marquage au sol, éléments rétro-réfléchissants...)
- ▶ Généraliser les zones 20 km/h en proximité immédiate des établissements scolaires
- ▶ Viser une classe à besoin spécifique par école (UEMA, classes externalisées..)
- ▶ Améliorer les extérieurs de l'école Grange Blanche
- ▶ Poursuivre nos aides financières et matérielles pour les écoles publiques et privées
- ▶ Intégrer un projet de cuisine centrale intercommunale en lien avec la Métropole

Solidarités et Santé



Héloïse
PASCAL

Jacques
BLANCHIN

“Veiller les uns sur les autres, prendre soin de la santé de chacun et renforcer les solidarités, c’est ce qui fait la force de notre ville, à tous les âges et dans toutes les situations”.



Nos engagements

Santé

- ▶ Adhérer à **Ma mutuelle Région Auvergne-Rhône-Alpes**, pour vous faire bénéficier d’une mutuelle moins chère, sans condition de revenus, ni de limite d’âge.
- ▶ **Promouvoir la formation PSC 1 à différents publics.**
- ▶ **Faire de la LUTTE CONTRE LE CANCER et de la SANTÉ MENTALE des enjeux prioritaires du mandat :**
 - avec la Ligue contre le cancer, développer des actions de prévention et d’incitation au dépistage afin d’acquérir le label : “ma ville se ligue”,
 - avec le Conseil local de santé mentale (CLSM) en prêtant une attention particulière aux jeunes.

Développer des dispositifs d’entraide

- ▶ **La “Semaine des Talents” :** “j’ai un talent, je souhaite en faire profiter d’autres habitants avec des ateliers dont les bénéfices seront reversés au CCAS”.
- ▶ **“Mon spectacle solidaire” :** “je vais voir un spectacle à L’Atrium, je m’engage à amener et ramener un sénior à son domicile et faciliter son déplacement”.
- ▶ **Étendre le parc de logements d’urgence** destinés aux femmes victimes de violence : actuellement 10, objectif 15.



Séniors et Bel'âge



Nos réussites



Claire
SUBRA DE
SALAFÀ

—
Monique
PIAZZA

1
NAVETTE
SÉNIOR
À LA
DEMANDE
7J/7

750
COLIS
DE NOËL
DISTRIBUÉS
CHAQUE
ANNÉE

AMÉLIORATION
CONSTANTE DES
ÉQUIPEMENTS
de la résidence
BEAUSÉJOUR

“Parce que les besoins évoluent à chaque étape de la vie, nous souhaitons une ville bienveillante, présente et attentive, aux côtés de ses aînés.”



Nos engagements

- ▶ **Créer un parcours** sport santé sénior aux abords de la résidence Beauséjour.
- ▶ **Créer un réseau** d'ambassadeurs séniors afin de bénéficier de leurs regards sur les projets urbains et identifier leurs besoins spécifiques.
- ▶ **Favoriser l'intergénérationnel** et promouvoir la politique du Bel'Âge (ateliers enfants / sénior, transmission de la mémoire et de l'histoire de la ville, aide aux devoirs).
- ▶ **Créer un pôle mutualisé d'accueil et d'information sur l'action sociale** (CCAS et Maison de la Métropole MDM).



Les colistiers

Fidèlement
TASSIN LA
DEMI
LUNE



Pascal CHARMOT
63 ans • Boyer
Conseiller partenariat
emploi



Claire SCHUTZ
60 ans • Montpinot
Ingénieure
agronome



Pierrick JANNIN
34 ans • Leclerc
Ingénieur
consultant



Alix BLOMART
38 ans • Bourg
Responsable
ressources
humaines



**Guillaume
DE FOUGEROUX**
53 ans • La Pomme
Cadre dirigeant



**Armelle
GUILLARME**
47 ans • Raude
Chirurgien Dentiste



**Corentin
REMOND**
54 ans • Horloge
Gérant de société



**Audrey
DESMAZEAU**
45 ans • Gouttet
Auto-entrepreneur



**Jacques
BLANCHIN**
76 ans • Genetières
Retraité
enseignement



**Claire SUBRA
DE SALAFA**
39 ans • Sauze
Consultante en
organisation



**Philippe
MERESSE**
53 ans • Boyer
Chercheur en
chimie



Ghislaine BOUVIER
55 ans • Bourg
Gestionnaire locatif



Éric GAUTIER
63 ans • Grand Bois
Retraité
Cadre commercial



Claire COLIN
32 ans • Raude
Diététicienne



Pierre BERGERET
70 ans • Sauze
Retraité finances



**Fabienne
BARNAY COTTIN**
60 ans
Centre-ville
Comptable



Loïc GUYON
34 ans • Demi-Lune
Responsable
qualité



**Anne
WALGENWITZ**
49 ans
Trois Renards
Avocate



Vincent FILLON
35 ans • Vernique
Contrôleur de
gestion des
collectivités



Élise TERRET
56 ans • Bourg
Commerciale



Marc DAVID
62 ans • Demi-Lune
Consultant



**Delphine
DE COLLE**
41 ans • Bourg
Contrôleur de
gestion



Olivier FAVRE
58 ans • Lauterbourg
Facteur



**Bérengère
LAURENT**
37 ans • La Pomme
Psychologue



Michel CADILLAT
79 ans • Raude
Retraité banque



Héloïse PASCAL
35 ans
Centre-ville
Infirmière SAMU



Michel OUILLON
62 ans • Torey
Retraité ingénieur
télécom



Margaux ZAGATA
26 ans • Horloge
Responsable
comptabilité



**Stanislas
MARGOTTON**
25 ans • La Raude
Écrivain



**Mathilde
ZIBOURA**
31 ans • Leclerc
Cadre dans
l'informatique



**Antoine
VARENNES**
40 ans • Bourg
Chef d'entreprise



**Sabrina
DE UFFREDI**
42 ans • Montpinot
Cadre commerciale



**Stéphane
BELFORTE**
38 ans • Bourg
Chef de secteur



Monique PIAZZA
53 ans • Joliot Curie
Assistante de
direction



**Pierre-Luc
SCREMIN**
55 ans
Centre-ville
Chef cuisinier
Formateur



Assia BOUALAM
38 ans
Centre-ville
Atsem



Romain WIATR
48 ans • Montpinot
Commercial Grands
comptes

*Liste d'union de la droite,
du centre et de la société civile*

Logement et urbanisme



Margaux
ZAGATA

Corentin
REMOND

*“Nos maîtres mots :
la maîtrise du développement
urbain, l’acceptation sociale
des nouveaux logements
et une architecture qui
respecte l’identité de la Ville”*



Nous croyons à

- ▶ La **défense constante et assumée** de l’identité de la ville.
- ▶ La nécessaire **acceptation sociale** des nouvelles constructions : du logement social maîtrisé et soutenable.
- ▶ Un développement de l’habitat **respectueux des riverains**.



Nos engagements

- ▶ **Lutter contre un potentiel encadrement** des loyers.
- ▶ **Mettre en place un “permis de louer” municipal** dans des zones ciblées pour les appartements (+ de 10 ans), remis sur le marché de la location, afin de lutter contre le logement insalubre (mobiliser les aides de l’ANAH).
- ▶ **Favoriser l’accès des jeunes actifs au logement** par le développement de résidences dédiées et qualitatives.
- ▶ **Travailler avec les bailleurs sociaux** pour privilégier l’accession sociale à la propriété.
- ▶ **Réunir une fois par semestre les présidents de copropriétés** pour évoquer les enjeux d’intérêt général.
- ▶ **Ne pas reculer et engager les procédures contentieuses** contre les permis de construire dès lors que cela est justifié par la préservation du cadre de vie et la pression sur l’offre d’équipements publics.
- ▶ **Continuer d’exiger des opérateurs privés une réunion de concertation** avec les riverains systématiquement avant tout dépôt d’un permis de construire collectif.



Plan de mobilité

Nous croyons à

- ▶ Un travail de **coopération entre la ville et la Métropole des Maires** portée par **Grand Cœur Lyonnais**.
- ▶ Un **plan mobilité** imaginé pour les générations à venir.
- ▶ Des **solutions concrètes et immédiates** pour l'avenir afin de désengorger le secteur ouest.



Stanislas
MARGOTTON

Philippe
MERESSE

“Fluidifier les trajets du quotidien pour les actifs, permettre aux enfants de se déplacer en autonomie, sécuriser les axes les plus fréquentés : notre plan de mobilité répond à vos priorités.”



Nos engagements

Acter la reprise du métro E et l'abandon de TEOL

▶ À court terme

- Fluidification globale du trafic en faisant prévaloir le **bon sens** et en utilisant l'**intelligence artificielle**,
- **Renforcement des lignes de bus** en attendant l'émergence du métro.

▶ À moyen terme

- **Développer un maillage de pistes cyclables**, sans entraver la circulation automobile, pour :
 - connecter les quartiers et les équipements publics communaux,
 - sécuriser les trajets quotidiens notamment pour l'autonomie des plus jeunes, avec une offre de bus en soirée et week-end.

Animal en ville



Fabienne
BARNAY
COTTIN

Sabrina
DE UFFREDI

“L’animal de compagnie fait partie intégrante de nombreux foyers. Il accompagne notre quotidien, crée du lien, apaise, et participe à l’équilibre social et émotionnel de notre ville ”

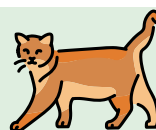


Nos réussites



CONVENTIONNEMENT
AVEC LA SPA
pour la mise en fourrière

MISSION DE
STÉRILISATION
des chats errants



DES AGENTS
DE POLICE
MUNICIPALE
formés à la gestion
des animaux errants



Nos engagements

- ▶ **Créer une commission consultative dédiée à la place de l’animal en ville** (protection, sensibilisation et verbalisation) pour :
 - l’ouverture de deux parcs canins
 - l’organisation de balades urbaines canines encadrées par un éducateur canin
 - la mise en place de la semaine de l’animal de compagnie (animation, conseil, prévention)
- ▶ **Rendre obligatoire le port de sac de propreté** pour les propriétaires de chien et étendre leur mise à disposition à plusieurs lieux communaux
- ▶ **Aider les personnes âgées et handicapées** à emmener leur animal chez le vétérinaire.

Environnement et nature en ville



Claire
SCHUTZ

Assia
BOUALAM

Nos réussites

300 POTAGERS-
COMPOSTEURS



remis aux
tassilunois

3^e FLEUR



“villes et villages fleuris” obtenue

6



CAPTEURS

mesurant en permanence
le bruit et la pollution de
l'air dans les différents
quartiers de la ville



Nos engagements

- ▶ Créer un **verger conservatoire** pour sauvegarder des variétés anciennes et locales de fruits.
- ▶ Mettre en place un partenariat Ville-habitants volontaires pour la **création et l'entretien de “micro-jardins”** devant chez soi.
- ▶ Mettre en œuvre un **plan anti-moustique** et poursuivre notre plan de prévention de la biodiversité.
- ▶ **Développer un guide de la Ville sur la rénovation énergétique, les économies d'énergie**, en lien avec les acteurs institutionnels (Alec, ...).
- ▶ **Promouvoir les économies d'eau : charte SAGYRC.**
- ▶ **Protéger et promouvoir, toujours mieux, l'espace naturel du plateau de Méginand** dans le cadre du plan intercommunal de gestion et de valorisation en cours.
- ▶ Se raccorder à un réseau de chauffage urbain en réflexion avec la Métropole.



“Nous croyons en une écologie du bon sens, positive, concrète et respectueuse des modes de vie, qui construit au lieu de contraindre, donne envie au lieu de soumettre.”

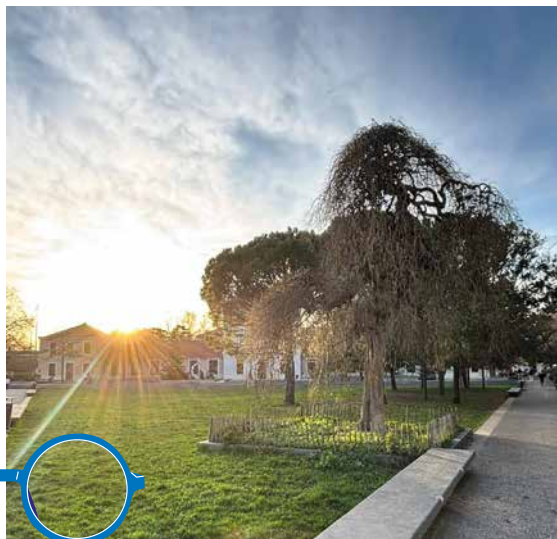
Service aux usagers et aux associations



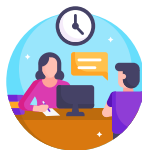
Stéphane
BELFORTE

Mathilde
ZIBOURA

“Améliorer l'accueil, renforcer la visibilité et accompagner les initiatives : notre priorité est de faciliter la vie des usagers et de ceux qui s'engagent pour la ville”.



Nos réussites



DES GUICHETS
UNIQUES
POUR
FACILITER
LE PARCOURS
USAGERS

UN SERVICE DE LA RELATION
CITOYENNE POUR RÉPONDRE
AUX DEMANDES QUOTIDIENNES
DES HABITANTS

UNE COMMUNICATION
MULTICANAL EFFICACE



Nos engagements

- ▶ **Mettre en place sur le site internet de la Ville :**
 - une maquette numérique et interactive pour informer sur les travaux en cours dans la commune,
 - une discussion interactive (chatbot) pour orienter les usagers et répondre aux questions simples 24h/24-7j/7.
- ▶ **Faire évoluer l'accueil du public** et l'accès au service public, en lien avec les Tassilunois en situation de handicap.
- ▶ **Accueillir** le public au service état-civil **en continu**, une journée par semaine.
- ▶ **Développer des outils** pour évaluer l'efficacité de l'action publique.

Cadre de vi(ll)e



Nos réussites



Anne
WALGENWITZ

Michel
CADILLAT

REPLACEMENT
DU PONT
ESPLETTE SUR
UN CALENDRIER
AVANCÉ GRÂCE
À L'ACTION
DE LA VILLE

UNE AIRE DE STATIONNEMENT

(9 places dont 1 PMR)
avenue du 8 mai 1945



45 LIEUX LABELLISÉS
"ZONE SANS TABAC"



Nos engagements

- ▶ Soutenir une "POLITIQUE DU BEAU" dans l'espace public
 - renouvellement du **mobilier urbain**, des toilettes publiques
 - améliorer les entrées de ville,
 - **plan façades** avec l'ANAH (agence nationale pour l'amélioration de l'habitat),
 - mise en place d'une charte urbaine et commerciale pour soutenir une ville harmonieuse.
- ▶ Penser **les projets de voirie "à hauteur d'enfant" et accessibles pour tous**
- ▶ Renforcer **la lutte contre les incivilités** en termes de propreté.
- ▶ Implanter un **second garage sécurisé à vélos**, de préférence en centre-ville.
- ▶ Faire installer **2 à 3 stations E-vélo'v (électrique)**.
- ▶ Développer des **bornes de "kit de secours" pour vélo**.



"Pour nous, le cadre de vie n'est pas un slogan : c'est un héritage vivant que nous protégeons, défendons et faisons grandir, chaque jour."

Commerces et dynamisme économique



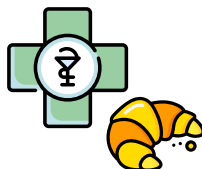
Marc
DAVID

Claire
COLIN

“Soutenir le commerce de proximité, c’est garantir une diversité d’enseignes, une qualité de vie et une animation dynamique de la ville.”



Nos réussites



UN PÔLE DE
COMMERCES
ET DE SANTÉ
CRÉÉ AU
BOURG

+350 COMMERCES DE
PROXIMITÉ ACCOMPAGNÉS PAR
UN MANAGER DE CENTRE-VILLE

UNE CARTE CADEAU
MISE EN PLACE POUR FAVORISER
L’ACHAT LOCAL



Nos engagements

- ▶ Mettre en place un **club de l’économie et du commerce** en partenariat avec l’association des commerçants pour favoriser le développement économique et échanger sur la vie quotidienne.
- ▶ Créer un **label “mon commerce tassilunois”**
- ▶ Mettre en place un **annuaire digital** du commerce local accessible sur le site internet de la ville.
- ▶ Renforcer les **illuminations de Noël et les animations commerciales** dans les différents quartiers.



Olivier
FAVRE

Audrey
DESMAZEAU

“Nous affirmons une ambition claire : faire du sport un levier d'épanouissement individuel, de cohésion collective et de dynamisme pour notre ville.”



► **Développement d'un agenda des événements sportifs** et la création d'un label **“TOUS SUPPORTERS”** de nos clubs

Sports et cohésion

Nos réussites

NOUVEAU
CENTRE
AQUATIQUE
INTER-
COMMUNAL
AQUAVERT



RÉALISATION
D'UN
SKATE-PARC

RÉALISATION
DU LUDO-
PARC
SPORTIF
(avenue Foch)



Nos engagements

- **La mise en œuvre de la phase 1** du programme d'aménagement du **stade du Sauze** (padel, espace multisport et salle de convivialité) conformément au projet lauréat du jury de concours. Livraison en 2027.
- **Le lancement d'une réflexion et d'une concertation sur la phase 2 du projet du Sauze** avec les riverains et les usagers (plaine des sports).
- **La rénovation et extension du gymnase des Genetières** ainsi que l'aménagement des extérieurs.
- **La réfection des locaux** communs d'accueil et sanitaires du gymnase des **Croisettes**.

Animation et Culture



Ghislaine
BOUVIER

Pierre-Luc
SCREMIN

“La culture et l’animation nourrissent l’esprit, ouvrent les regards, créent du lien et forgent notre identité collective.”



Nos réussites

40 000 SPECTATEURS
À L'ATRIUM DEPUIS 2020

7 000 PARTICIPANTS AUX
ESTIVALES DEPUIS 2020

35 ARTISTES EXPOSÉS DANS
LES VITRINES ÉPHÉMÈRES



Nos engagements

- **Un week-end “Carnaval à Tassin la Demi-Lune”** en partenariat avec les enfants des centres de loisirs, les écoles et les associations.
- **Un mâchon annuel** en partenariat avec les commerçants.
- **La course pédestre “5 km des familles”** en faveur d’une grande cause nationale représentée par des tassilunois concernés.
- Lancer la **“Guinguette sous les arbres”**.
- Un **concert estival au stade Dubot**.
- Développer l’**art dans l’espace public** (exposition photos, exposition plein air, vitrines éphémères).
- **Créer le Festival “poésie sur la Lune”**.
- Renforcer le **rayonnement métropolitain** de notre salle de spectacle : L’Atrium.
- Mettre en place une **artothèque municipale**.

REJOIGNEZ NOTRE COMITÉ DE SOUTIEN



Caroline ACQUAVIVA

“Engagée depuis de nombreuses années au service de notre ville, en tant qu'adjointe déléguée à l'action sociale, à la politique de la famille et à la petite-enfance, et en tant que mère de deux enfants, j'ai toujours eu à cœur le bien-être des habitants.

Aujourd'hui, même si je ne me représente pas, je reste pleinement engagée aux côtés de Pascal Charmot, dont je connais l'écoute, le sérieux et l'engagement pour Tassin la Demi-Lune.

C'est avec fierté que je deviens “marraine de cœur” de son comité de soutien et que j'appelle chacun d'entre vous à lui accorder votre confiance pour continuer à faire avancer notre belle ville”.

VOS MARRAINES
DE CŒUR

Béatrice LAURENT

“Engagée toute ma vie pour les autres aux côtés de mon mari, j'ai à cœur de voir notre ville continuer à avancer dans un esprit de solidarité et d'écoute.

Forte de cet engagement, je reconnais aujourd'hui dans la démarche de Pascal Charmot, les valeurs de proximité, de respect et de responsabilité.

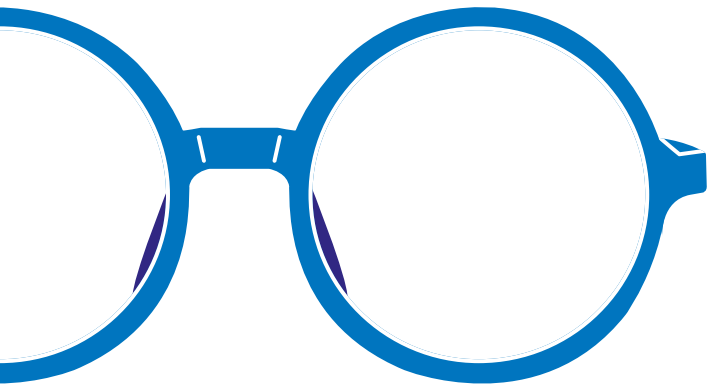
En tant que “marraine de cœur” de son comité de soutien, je suis à ses côtés et j'appelle chacun d'entre vous à lui faire confiance”.



pascalcharmot2026.fr



*Notre responsabilité : votre quotidien,
Nos valeurs : vous être fidèles !*



#FIDELEMENTTASSINLADEMILUNE

pascalcharmot2026.fr

contact@pascalcharmot2026.fr



Soutenez-nous
votre **don** ouvre
droit à une
déduction fiscale.